

LUBELSKIE TOWARZYSTWO  
ORNITOLOGICZNE

## Atlas ptaków lęgowych Lubelszczyzny

### Metodyka

luty 2024 r.

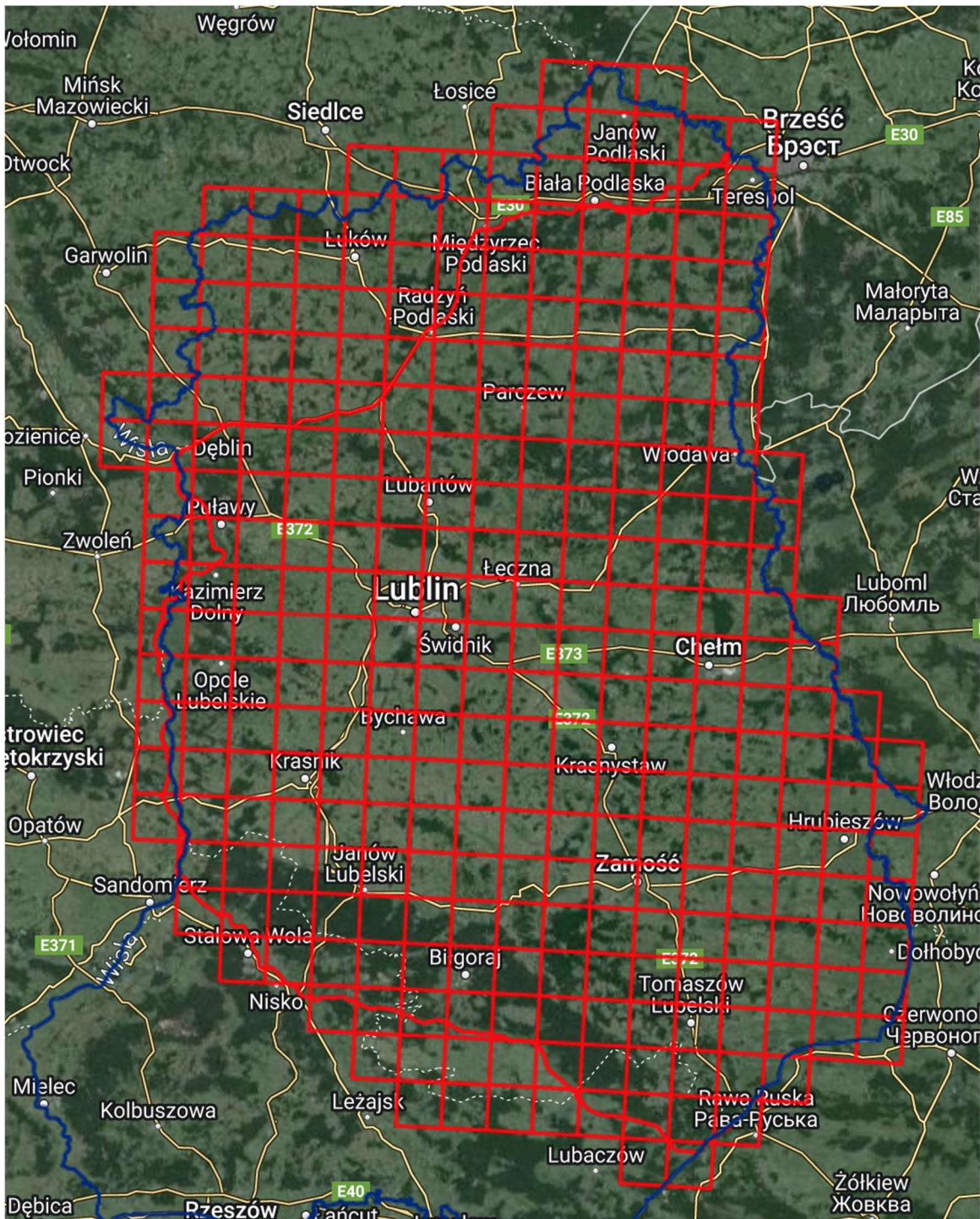
#### 1. Cele atlasu

Cele Atlasu Ptaków Lęgowych Lubelszczyzny:

- a. Opracowanie mapy rozmieszczenia ptaków lęgowych Lubelszczyzny.
- b. Określenie kategorii gniazdowania gatunku w poszczególnych polach.
- c. Oszacowanie liczebności w skali regionu i w miarę możliwości w poszczególnych polach.
- d. Określenie zmian awifauny Lubelszczyzny w odniesieniu do pierwszego wydania atlasu.

#### 2. Przebieg prac terenowych

Inwentaryzacja ptaków lęgowych zostanie przeprowadzona w oparciu o siatkę topograficzną pól atlasowych o wymiarach 10x10 km. W granicach regionu ornitologicznego Lubelszczyzna takich pól jest 302. Granice pól atlasowych widoczne są na poniższej mapie (rys. 1). Ponadto siatka pól znajduje się w załączonym pliku .kml. Zainstalowanie na komputerze, a zwłaszcza na smartfonie, darmowego oprogramowania Google Earth oraz korzystanie z pliku kml z granicami pól atlasowych bardzo ułatwia lokalizację w ich obrębie (instrukcja korzystania z mapy .kml w załączniku „instrukcja\_kml.pdf”).



Rys. 1. Teren badań atlasowych wraz z siatką pól atlasowych.

Poszczególne pola atlasowe zostaną przydzielone do zbadania konkretnym osobom lub zespołom na podstawie ich deklaracji, którą należy przesłać na adres [atlas@lto.org.pl](mailto:atlas@lto.org.pl). Oczekuje się, że obserwator (zespół) podejmujący się zbadania wybranego pola wykona to zadanie jak najdokładniej tj. zgodnie z metodyką. Każdy obserwator powinien dodawać wszelkie obserwacje - szczególnie wysokiej kategorii - również spoza zadeklarowanych pól. Należy również wprowadzać obserwacje zwłaszcza te z wysokimi kategoriami gniazdowania z poprzednich lat (od roku 2020).

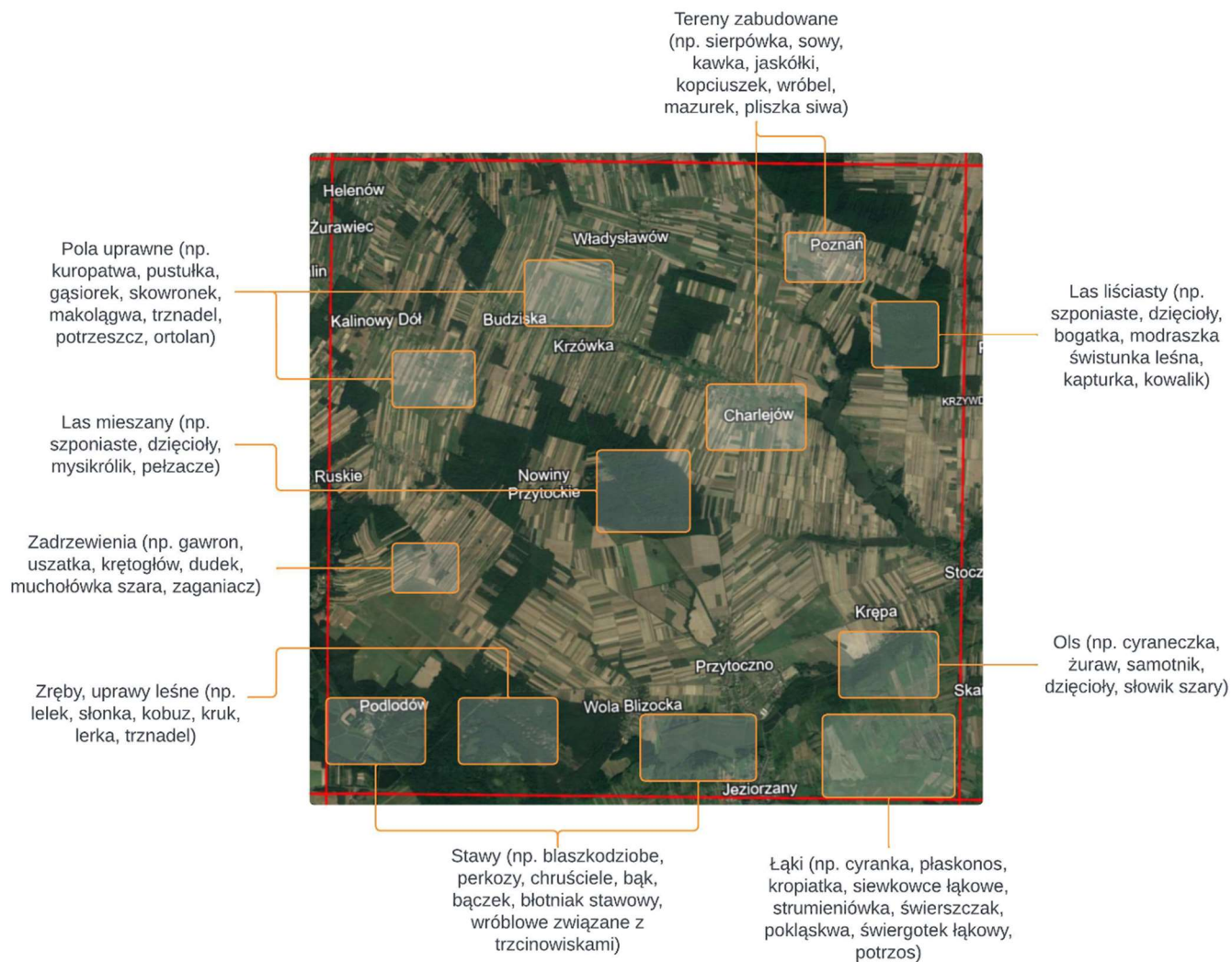
Deklaracja pól atlasowych jest aktualna przez pierwsze 2 lata zbierania danych. Po tym okresie nastąpi rewizja stanu zaawansowania prac i ewentualny nowy przydział pól atlasowych.

W ramach kontroli obserwator powinien skontrolować wszystkie typy siedlisk występujące na wybranym polu atlasowym. Obserwator przed kontrolami terenowymi powinien przeanalizować pole atlasowe pod kątem występujących na nim siedlisk. Dobrym źródłem informacji są strony takie, jak:

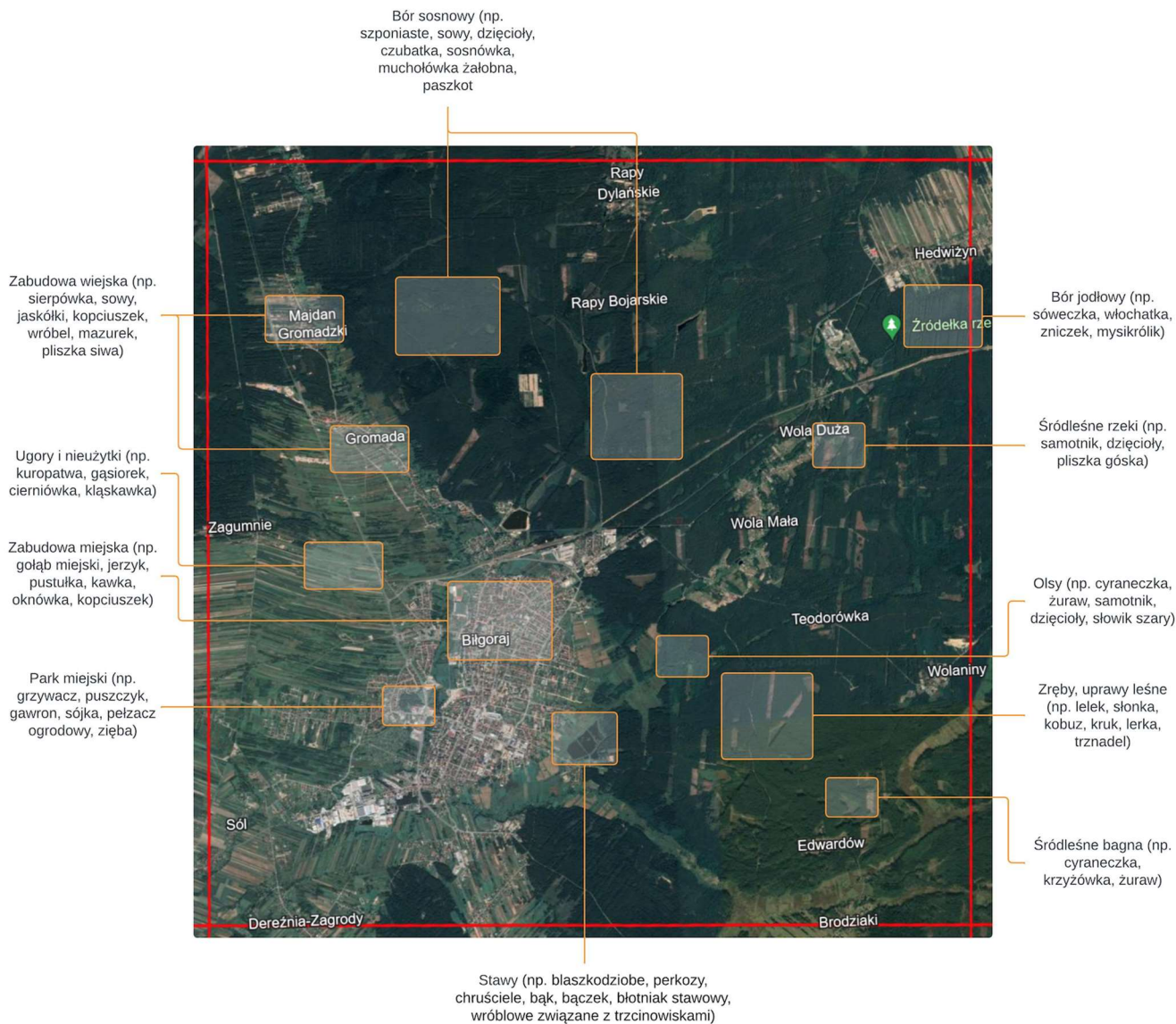
1. Geoportal, <https://polska.geoportal2.pl/map/www/mapa.php?mapa=polska>
2. Google Earth, <https://www.google.pl/earth/>
3. Google Maps, <https://www.google.com/maps/>
4. Bank Danych o Lasach, <https://www.bdl.lasy.gov.pl/portal/mapy>

Kontrolą należy objąć takie podstawowe siedliska, jak:

- lasy (iglaste, liściaste, olsy, łągi, uprawy, zręby)
- pola uprawne
- zbiorniki wodne, stawy
- tereny zabudowane (miasta, wsie, tereny: ruderalne, komunikacyjne, fermy hodowlane)
- tereny przemysłowe (tereny pokopalniane, wyrobiska)
- łąki, torfowiska



Rys. 2. Przykładowe pole atlasowe (G6R1 - Jeziorzany) z zaznaczonymi typowymi siedliskami wraz z potencjalnymi gatunkami.



Rys. 3. Przykładowe pole atlasowe (G7Y1 - Biłgoraj) z zaznaczonymi typowymi siedliskami wraz z potencjalnymi gatunkami.

## Sposób prowadzenia obserwacji

Obserwator podczas kontroli notuje zachowania/kryteria lęgowości poszczególnych gatunków oraz ich liczebność. Kryteria lęgowości i odpowiadające im kategorie gniazdowania zawiera tabela 1.

Tabela 1. Kryteria lęgowości/zachowań i odpowiadające im kategorie gniazdowania

Zachowanie / kryterium lęgowości	Symbol	Kategoria
Pojedyncze ptaki obserwowane w siedlisku lęgowym	O	Gniazdowanie możliwe (A)
Jednorazowa obserwacja śpiewającego lub odbywającego loty godowe samca w siedlisku lęgowym	S	
Para ptaków obserwowana w siedlisku lęgowym	PR	Gniazdowanie prawdopodobne (B)
Śpiewający lub odbywający loty godowe samiec stwierdzony kilkakrotnie w różnych dniach, w tym samym miejscu (zajęte terytorium) lub równoczesne stwierdzenie wielu samców w siedlisku lęgowym	TE	
Kopulacja lub toki w siedlisku lęgowym	KT	
Odwiedzanie miejsca nadającego się na gniazdo	OM	
Zachowanie lub głosy niepokoju sugerujące bliskość gniazda lub piskląt	NP	
Plama lęgowa (u ptaka trzymanego w ręku)	PL	
Budowa gniazda lub drążenie dziupli	BU	
Odwodzenie od gniazda lub młodych (udawanie rannego) albo atakowanie obserwatora	UDA	
Gniazdo używane w danym sezonie lub skorupy jaj z danego sezonu	GNS	
Gniazdo zajęte	ZAJ	
Gniazdo wysiadywane	WYS	
Ptaki z pokarmem dla młodych lub odchodami piskląt	POD	
Gniazdo z jajami	JAJ	
Gniazdo z pisklętami	PIS	
Młode zagniazdowniki nietotne lub słabo lotne albo podloty gniazdowników poza gniazdem	MŁO	

## **Obserwator notuje stwierdzenia wszystkich, w tym również pospolitych gatunków lęgowych.**

Dodatkowo w przypadku gatunków oznaczonych symbolem '+' w tabeli nr 2 (załączona na końcu metodyki) zaleca się rejestrowanie wszystkich ich stwierdzeń wraz z lokalizacją.

Terminy kontroli, ich ilość i częstotliwość muszą uwzględniać specyfikę lęgową gatunków oraz uwarunkowania terenowe wybranego pola. W przypadku, gdy udział konkretnego siedliska w polu jest duży kontrolujemy jego typowe fragmenty, natomiast siedliska, których udział powierzchniowy w polu jest niewielki, powinny zostać skontrolowane w całości.

Zaleca się, aby liczba kontroli w danym polu atlasowym pozwoliła na wykrycie wszystkich gatunków lęgowych w jak najwyższych kategoriach gniazdowania. Z tego powodu należy uwzględnić zróżnicowanie aktywności poszczególnych gatunków ptaków zarówno w ciągu doby, jak i w trakcie trwania sezonu lęgowego. Szczegółowe zasady inwentaryzacji i monitoringu poszczególnych gatunków znajdują się np. w poradniku metodycznym „Monitoring ptaków lęgowych” ([https://www.researchgate.net/publication/278672792\\_Monitoring\\_ptakow\\_legowyc\\_h\\_Poradnik\\_metodyczny\\_Wydanie\\_2](https://www.researchgate.net/publication/278672792_Monitoring_ptakow_legowyc_h_Poradnik_metodyczny_Wydanie_2)) i opracowaniu „Metody Badań i Ochrony Sów” ([http://rmikusek.pl/wp-content/uploads/2024/01/MBiOS\\_2015-PDF-v23.pdf](http://rmikusek.pl/wp-content/uploads/2024/01/MBiOS_2015-PDF-v23.pdf)) itp.

Mimo, że celem jest stwierdzenie najwyższych kategorii lęgowości wszystkich gatunków w danym polu, w przypadku niektórych gatunków należy zadowolić się kategorią B (gniazdowanie prawdopodobne) ze względu na wysoką trudność stwierdzenia gniazdowania pewnego (gatunki takie, jak m.in. bąk, strumieniówka, słowiki, potrzuszcz).

Szczególne uwagi należy zwrócić na gatunki trudno wykrywalne. Należą do nich gatunki, których wykrycie ułatwia stosowanie stymulacji głosowej (chruściele, sowy, lelek, dzięcioły). Inną grupę gatunków stanowią te, których znajomość głosów nie jest powszechnie znana, a jest podstawą do wykrycia ich obecności w terenie (np. świergotek polny, pokrzywnica, pełzacz ogrodowy). Polecaną bazą głosów ptaków jest <https://xeno-canto.org/> oraz aplikacja Merlin, która umożliwia nagranie i identyfikację głosów bezpośrednio w terenie. Szczegółowe informacje metodyczne dotyczące stymulacji głosowej znajdują się ww. poradnikach metodycznych.

Uzupełniające dane wysokich kategorii gniazdowania można również zbierać poza sezonem lęgowym. Zapisujemy wtedy informacje o znalezieniu łatwych do oznaczenia gniazd (np. grzywacz, sierpówka, bocian biały, bocian czarny, czapla siwa, bielik, krogulec, dzięcioł czarny, dzięciołek, żoła, zimorodek, wilga, gąsiorek, sroka,

sójka, kruk, gawron, remiz, zaganiacz, trzciniak, jaskółki, raniuszek, kapturka, kowalik, strzyżyk, kos, śpiewak, zięba, grubodziób).

Podwyższenie kategorii lęgowych w przypadku wielu gatunków (np. wróblowych) łatwiejsze jest poprzez obserwację ptaków z pokarmem, odchodami lub podlotów, niż poprzez znajdowanie gniazd. Warto zwracać uwagę na budki oraz naturalne dziuple i monitorować je w sezonie lęgowym.

Obserwacje powinny być dodawane w Kartotece Awifauny Lubelszczyzny (<http://kartoteka.lto.org.pl/>) lub w serwisie Ornitho (<http://www.ornitho.pl/>) z wykorzystaniem aplikacji NaturaList. Instrukcja korzystania z Ornitho znajduje się pod linkiem: [https://www.ornitho.pl/index.php?m\\_id=1183&item=7](https://www.ornitho.pl/index.php?m_id=1183&item=7).

**Zebrane w terenie dane powinny być wprowadzane na bieżąco. Umożliwi to pozostałym obserwatorom podgląd do aktualnego stanu zbadania pola. Ostateczny termin wprowadzenia kompletu danych z sezonu lęgowego to 30 września.**

Obserwacje prowadzić należy w taki sposób, aby nie doprowadzić do porzucenia lęgu lub zniszczenia gniazda.

Prowadząc obserwacje np. na stawach hodowlanych starajmy się uzyskać zgodę właściciela lub administratora obiektu.

W razie pytań prosimy o kontakt na adres mailowy: [atlas@lto.org.pl](mailto:atlas@lto.org.pl).

Masz wątpliwości/pytania co do kwestii metodycznych? – dzwoń do Janusza Wójciaka po wsparcie merytoryczne – tel. 608 085 357.

Wsparcie techniczne i informatyczne – Piotr Kosidło – tel. 506 997 477.



Tabela 2. Lista gatunków ptaków dla których zbierane są dane dotyczące ich kategorii lęgowości na potrzeby atlasu LTO.

<b>Lp.</b>	<b>nazwa łacińska</b>	<b>nazwa polska</b>	<b>ważne</b>
1.	<i>Cygnus olor</i>	łabędź niemy	+
2.	<i>Cygnus cygnus</i>	łabędź krzykliwy	+
3.	<i>Anser anser</i>	gęgawa	+
4.	<i>Bucephala clangula</i>	gągoł	+
5.	<i>Mergus merganser</i>	nurogęś	+
6.	<i>Alopochen aegyptiaca</i>	gęsiówka egipska	+
7.	<i>Tadorna tadorna</i>	ohar	+
8.	<i>Netta rufina</i>	hełmiatka	+
9.	<i>Aythya ferina</i>	głowienka	+
10.	<i>Aythya nyroca</i>	podgorzałka	+
11.	<i>Aythya fuligula</i>	czernica	+
12.	<i>Spatula querquedula</i>	cyranka	+
13.	<i>Spatula clypeata</i>	płaskonos	+
14.	<i>Mareca strepera</i>	krakwa	+
15.	<i>Mareca penelope</i>	świstun	+
16.	<i>Anas platyrhynchos</i>	krzyżówka	
17.	<i>Anas acuta</i>	rożeniec	+
18.	<i>Anas crecca</i>	cyraneczka	+
19.	<i>Aix galericulata</i>	mandarynka	+
20.	<i>Coturnix coturnix</i>	przepiórka	+
21.	<i>Phasianus colchicus</i>	bażant	
22.	<i>Perdix perdix</i>	kuropatwa	+
23.	<i>Tetrastes bonasia</i>	jarząbek	+
24.	<i>Tetrao urogallus</i>	głuszec	+
25.	<i>Lyrurus tetrix</i>	cietrzew	+
26.	<i>Tachybaptus ruficollis</i>	perkozek	+
27.	<i>Podiceps grisegena</i>	perkoz rdzawoszyi	+
28.	<i>Podiceps cristatus</i>	perkoz dwuczuby	+
29.	<i>Podiceps nigricollis</i>	zausznik	+

<b>Lp.</b>	<b>nazwa łacińska</b>	<b>nazwa polska</b>	<b>ważne</b>
30.	<i>Columba livia forma urbana</i>	gołąb miejski	
31.	<i>Columba oenas</i>	siniak	+
32.	<i>Columba palumbus</i>	grzywacz	
33.	<i>Streptopelia turtur</i>	turkawka	+
34.	<i>Streptopelia decaocto</i>	sierpówka	
35.	<i>Caprimulgus europaeus</i>	lelek	+
36.	<i>Apus apus</i>	jerzyk	+
			(gniazdowanie w dziuplach)
37.	<i>Cuculus canorus</i>	kukułka	
38.	<i>Rallus aquaticus</i>	wodnik	+
39.	<i>Crex crex</i>	derkacz	
40.	<i>Porzana porzana</i>	kropiatka	+
41.	<i>Zapornia parva</i>	zielonka	+
42.	<i>Zapornia pusilla</i>	karliczka	+
43.	<i>Gallinula chloropus</i>	kokoszka	+
44.	<i>Fulica atra</i>	łyśka	+
45.	<i>Grus grus</i>	żuraw	+
46.	<i>Haematopus ostralegus</i>	ostrzygojad	+
47.	<i>Himantopus himantopus</i>	szczudłak	+
48.	<i>Recurvirostra avosetta</i>	szablodziób	+
49.	<i>Charadrius hiaticula</i>	sieweczka obrożna	+
50.	<i>Charadrius dubius</i>	sieweczka rzeczna	+
51.	<i>Vanellus vanellus</i>	czajka	+
52.	<i>Numenius arquata</i>	kulik wielki	+
53.	<i>Limosa limosa</i>	rycyk	+
54.	<i>Scolopax rusticola</i>	słonka	+
55.	<i>Gallinago media</i>	dubelt	+
56.	<i>Gallinago gallinago</i>	kszyk	
57.	<i>Lymnocyptes minimus</i>	bekasik	+
58.	<i>Actitis hypoleucos</i>	brodziec piskliwy	+
59.	<i>Tringa ochropus</i>	samotnik	+

<b>Lp.</b>	<b>nazwa łacińska</b>	<b>nazwa polska</b>	<b>ważne</b>
60.	<i>Tringa totanus</i>	krwawodziób	+
61.	<i>Chroicocephalus ridibundus</i>	śmieszka	+ (C)
62.	<i>Ichthyaetus melanocephalus</i>	mewa czarnogłowa	+
63.	<i>Larus canus</i>	mewa siwa	+
64.	<i>Larus fuscus</i>	mewa żółtonoga	+
65.	<i>Larus argentatus</i>	mewa srebrzysta	+
66.	<i>Larus michahellis</i>	mewa romańska	+
67.	<i>Larus cachinnans</i>	mewa białogłowa	+ (C)
68.	<i>Sterna hirundo</i>	rybitwa rzeczna	+ (C)
69.	<i>Sternula albifrons</i>	rybitwa białoczelna	+
70.	<i>Chlidonias hybrida</i>	rybitwa białowąsa	+
71.	<i>Chlidonias niger</i>	rybitwa czarna	+
72.	<i>Chlidonias leucopterus</i>	rybitwa białoskrzydła	+
73.	<i>Ciconia nigra</i>	bocian czarny	+
74.	<i>Ciconia ciconia</i>	bocian biały	
75.	<i>Botaurus stellaris</i>	bąk	+
76.	<i>Ixobrychus minutus</i>	bączek	+
77.	<i>Nycticorax nycticorax</i>	ślepowron	+
78.	<i>Ardea cinerea</i>	czapla siwa	+ (C)
79.	<i>Ardea alba</i>	czapla biała	+ (C)
80.	<i>Phalacrocorax carbo</i>	kormoran	+ (C)
81.	<i>Pernis apivorus</i>	trzmiełojad	+
82.	<i>Circaetus gallicus</i>	gadożer	+
83.	<i>Clanga pomarina</i>	orlik krzykliwy	+
84.	<i>Clanga clanga</i>	orlik grubodzioby	+
85.	<i>Hieraaetus pennatus</i>	orzełek	+
86.	<i>Circus aeruginosus</i>	błotniak stawowy	+ (B, C)
87.	<i>Circus pygargus</i>	błotniak łąkowy	+
88.	<i>Accipiter nisus</i>	krogulec	+ (C)
89.	<i>Accipiter gentilis</i>	jastrząb	+ (B, C)

<b>Lp.</b>	<b>nazwa łacińska</b>	<b>nazwa polska</b>	<b>ważne</b>
90.	<i>Haliaeetus albicilla</i>	bielik	+
91.	<i>Milvus milvus</i>	kania ruda	+
92.	<i>Milvus migrans</i>	kania czarna	+
93.	<i>Buteo buteo</i>	myszotów	+ (C)
94.	<i>Tyto alba</i>	płomykówka	+
95.	<i>Glaucidium passerinum</i>	sóweczka	+
96.	<i>Athene noctua</i>	pójdźka	+
97.	<i>Aegolius funereus</i>	włochatka	+
98.	<i>Asio otus</i>	uszatka	+
99.	<i>Asio flammeus</i>	uszatka błotna	+
100.	<i>Strix aluco</i>	puszczyk	+
101.	<i>Strix uralensis</i>	puszczyk uralski	+
102.	<i>Strix nebulosa</i>	puszczyk mszarny	+
103.	<i>Bubo bubo</i>	puchacz	+
104.	<i>Upupa epops</i>	dudek	+
105.	<i>Jynx torquilla</i>	krętogłów	+
106.	<i>Picus canus</i>	dzięcioł zielonosiwy	+
107.	<i>Picus viridis</i>	dzięcioł zielony	+
108.	<i>Dryocopus martius</i>	dzięcioł czarny	+
109.	<i>Dendrocoptes medius</i>	dzięcioł średni	+
110.	<i>Dryobates minor</i>	dzięciołek	+
111.	<i>Dendrocopos major</i>	dzięcioł duży	+ (C)
112.	<i>Dendrocopos syriacus</i>	dzięcioł białoszyi	+
113.	<i>Dendrocopos leucotos</i>	dzięcioł białogrzbisty	+
114.	<i>Picoides tridactylus</i>	dzięcioł trójpalczasty	+
115.	<i>Merops apiaster</i>	żoła	+
116.	<i>Alcedo atthis</i>	zamorodek	+
117.	<i>Falco tinnunculus</i>	pustułka	+
118.	<i>Falco subbuteo</i>	kobuz	+
119.	<i>Falco peregrinus</i>	sokół wędrowny	+

Lp.	nazwa łacińska	nazwa polska	ważne
120.	<i>Oriolus oriolus</i>	wilga	+ (B,C)
121.	<i>Lanius collurio</i>	gąsiorek	
122.	<i>Lanius excubitor</i>	srokosz	+
123.	<i>Garrulus glandarius</i>	sójka	
124.	<i>Pica pica</i>	sroka	
125.	<i>Nucifraga caryocatactes</i>	orzechówka	+
126.	<i>Coloeus monedula</i>	kawka	+ (gniazdowanie w dziuplach)
127.	<i>Corvus frugilegus</i>	gawron	+ (C)
128.	<i>Corvus corax</i>	kruk	+ (C)
129.	<i>Corvus cornix</i>	wrona siwa	+ (C)
130.	<i>Periparus ater</i>	sosnówka	
131.	<i>Lophophanes cristatus</i>	czubotka	
132.	<i>Poecile palustris</i>	sikora uboga	
133.	<i>Poecile montanus</i>	czarnogłówka	
134.	<i>Cyanistes caeruleus</i>	modraszka	
135.	<i>Parus major</i>	bogatka	
136.	<i>Remiz pendulinus</i>	remiz	+
137.	<i>Lullula arborea</i>	lerka	+
138.	<i>Alauda arvensis</i>	skowronek	
139.	<i>Galerida cristata</i>	dzierlatka	+
140.	<i>Panurus biarmicus</i>	wąsatka	+
141.	<i>Locustella luscinioides</i>	brzęczka	+
142.	<i>Locustella fluviatilis</i>	strumieniówka	+
143.	<i>Locustella naevia</i>	świerszczak	+
144.	<i>Hippolais icterina</i>	zaganiacz	
145.	<i>Acrocephalus paludicola</i>	wodniczka	+
146.	<i>Acrocephalus schoenobaenus</i>	rokitniczka	
147.	<i>Acrocephalus dumetorum</i>	zaroślówka	+
148.	<i>Acrocephalus palustris</i>	łozówka	
149.	<i>Acrocephalus scirpaceus</i>	trzcinniczek	

Lp.	nazwa łacińska	nazwa polska	ważne
150.	<i>Acrocephalus arundinaceus</i>	trzciniak	
151.	<i>Delichon urbicum</i>	oknówka	
152.	<i>Hirundo rustica</i>	dymówka	
153.	<i>Riparia riparia</i>	brzegówka	+ (C)
154.	<i>Phylloscopus sibilatrix</i>	świstunka leśna	
155.	<i>Phylloscopus trochilus</i>	piecuszek	
156.	<i>Phylloscopus collybita</i>	pierwiosnek	
157.	<i>Phylloscopus trochiloides</i>	wójcik	+
158.	<i>Aegithalos caudatus</i>	raniuszek	
159.	<i>Sylvia atricapilla</i>	kapturka	
160.	<i>Sylvia borin</i>	gajówka	
161.	<i>Curruca nisoria</i>	jarzębatka	+
162.	<i>Curruca curruca</i>	piegża	
163.	<i>Curruca communis</i>	cierniówka	
164.	<i>Regulus regulus</i>	mysikrólik	
165.	<i>Regulus ignicapilla</i>	zniczek	+
166.	<i>Sitta europaea</i>	kowalik	
167.	<i>Certhia familiaris</i>	pełzacz leśny	
168.	<i>Certhia brachydactyla</i>	pełzacz ogrodowy	+
169.	<i>Troglodytes troglodytes</i>	strzyżyk	
170.	<i>Sturnus vulgaris</i>	szpak	
171.	<i>Muscicapa striata</i>	muchołówka szara	
172.	<i>Erithacus rubecula</i>	rudzik	
173.	<i>Luscinia megarhynchos</i>	słownik rdzawy	+
174.	<i>Luscinia luscinia</i>	słownik szary	+
175.	<i>Luscinia svecica</i>	podróżniczek	+
176.	<i>Ficedula parva</i>	muchołówka mała	+
177.	<i>Ficedula hypoleuca</i>	muchołówka żałobna	+
178.	<i>Ficedula albicollis</i>	muchołówka białoszyja	+

(poza powiatami: tomaszowskim, zamojskim, hrubieszowskim)

<b>Lp.</b>	<b>nazwa łacińska</b>	<b>nazwa polska</b>	<b>ważne</b>
179.	<i>Phoenicurus phoenicurus</i>	pleszka	+
180.	<i>Phoenicurus ochruros</i>	kopciuszek	
181.	<i>Saxicola rubetra</i>	pokląskwa	
182.	<i>Saxicola rubicola</i>	kląskawka	+
183.	<i>Oenanthe oenanthe</i>	białorzytka	+
184.	<i>Turdus viscivorus</i>	paszkot	
185.	<i>Turdus philomelos</i>	śpiewak	
186.	<i>Turdus iliacus</i>	drożdżik	+
187.	<i>Turdus merula</i>	kos	
188.	<i>Turdus pilaris</i>	kwiczoł	
189.	<i>Prunella modularis</i>	pokrzywnica	+
190.	<i>Passer domesticus</i>	wróbel	
191.	<i>Passer montanus</i>	mazurek	
192.	<i>Anthus trivialis</i>	świergotek drzewny	
193.	<i>Anthus pratensis</i>	świergotek łąkowy	
194.	<i>Anthus campestris</i>	świergotek polny	+
195.	<i>Motacilla flava</i>	pliszka żółta	
196.	<i>Motacilla cinerea</i>	pliszka górska	+
197.	<i>Motacilla citreola</i>	pliszka cytrynowa	+
198.	<i>Motacilla alba</i>	pliszka siwa	
199.	<i>Fringilla coelebs</i>	zięba	
200.	<i>Coccothraustes coccothraustes</i>	grubodziób	
201.	<i>Carpodacus erythrinus</i>	dziwonia	+
202.	<i>Pyrrhula pyrrhula</i>	gil	+
203.	<i>Chloris chloris</i>	dzwoniec	
204.	<i>Linaria cannabina</i>	makolągwa	
205.	<i>Loxia curvirostra</i>	krzyżodziób świerkowy	+
206.	<i>Carduelis carduelis</i>	szczygieł	
207.	<i>Serinus serinus</i>	kulczyk	
208.	<i>Spinus spinus</i>	czyż	+

<b>Lp.</b>	<b>nazwa łacińska</b>	<b>nazwa polska</b>	<b>ważne</b>
209.	<i>Emberiza calandra</i>	potrzeszcz	
210.	<i>Emberiza hortulana</i>	ortolan	+
211.	<i>Emberiza citrinella</i>	trznadel	
212.	<i>Emberiza schoeniclus</i>	potrzos	

Znakiem „ + ” oznaczono gatunki ptaków, dla których rejestrujemy wszystkie stwierdzenia w polu atlasowym z lokalizacją.

W przypadku gatunków oznaczonych znakiem +(B), + (C), notujemy stwierdzenia ptaków odpowiednio w kategorii lęgowości B i C.